



**Analiza stanu gospodarki odpadami
komunalnymi na terenie gminy Mielno
za 2014 rok**

Mielno, kwiecień 2015 r.

I. Podstawa prawna

Zgodnie z art. 9^{tb} ust. 1 ustawy z dnia 13 września 1996 r. o *utrzymaniu czystości i porządku w gminach* (Dz. U. z 2013 r. poz. 1399 z późn. zm.) Wójt Gminy sporządza analizę stanu gospodarki odpadami komunalnymi. Analizę sporządza się na podstawie sprawozdań złożonych przez podmioty odbierające odpady komunalne od właścicieli nieruchomości, podmioty prowadzące punkty selektywnego zbierania odpadów komunalnych oraz rocznego sprawozdania z realizacji zadań z zakresu gospodarowania odpadami komunalnymi oraz innych dostępnych danych wpływających na koszty systemu gospodarowania odpadami komunalnymi.

Treść analizy obejmuje w szczególności:

- możliwości przetwarzania zmieszanych odpadów komunalnych, odpadów zielonych oraz pozostałości z sortowania i pozostałości z mechaniczno-biologicznego przetwarzania odpadów komunalnych przeznaczonych do składowania;
- potrzeby inwestycyjne związane z gospodarowaniem odpadami komunalnymi;
- koszty poniesione w związku z odbieraniem, odzyskiem, recyklingiem i unieszkodliwianiem odpadów komunalnych;
- liczbę mieszkańców;
- liczbę właścicieli nieruchomości, którzy nie zawarli umowy, o której mowa w art. 6 ust. 1 ustawy, w imieniu których gmina powinna podjąć działania;
- ilość odpadów komunalnych wywarzanych na terenie gminy;
- ilość zmieszanych odpadów komunalnych, odpadów zielonych odbieranych z terenu gminy oraz powstających z przetwarzania odpadów komunalnych pozostałości z sortowania i pozostałości z mechaniczno-biologicznego przetwarzania odpadów komunalnych przeznaczonych do składowania.

1. Ustawy, rozporządzenia i plany

- a) ustawa z dnia 14 grudnia 2012 r. o odpadach (Dz. U. 2013 r., poz. 21 ze zm.)
- b) ustawa z dnia 13 września 1996 r o utrzymaniu czystości i porządku w gminach (Dz. U. z 2013 r. poz. 1399 z późn. zm.)
- c) rozporządzenie Ministra Środowiska z dnia 11 stycznia 2013 r. w sprawie szczegółowych wymagań w zakresie odbierania odpadów komunalnych od właścicieli nieruchomości (Dz. U. 2013 r., poz. 122)
- d) rozporządzenie Ministra Środowiska z dnia 29 maja 2012 r. w sprawie poziomów recyklingu, przygotowania do ponownego użycia i odzysku innymi metodami niektórych frakcji odpadów komunalnych (Dz. U. 2012 r., poz. 645)
- e) rozporządzenie Ministra Środowiska z dnia 25 maja 2012 r. w sprawie poziomów ograniczenia masy odpadów komunalnych ulegających biodegradacji przekazywanych do składowania oraz sposobu obliczania poziomu ograniczania masy tych odpadów (Dz. U. 2012 r., poz. 676)

2. Prawo miejscowe

- a) Uchwała Nr XXX/321/12 Rady Gminy Mielno z dnia 26 października 2012 r. w sprawie wyboru metody ustalenia opłaty za gospodarowanie odpadami komunalnymi (Zacho.2012.2640)
- b) Uchwała Nr XXX/322/12 Rady Gminy Mielno z dnia 26 października 2012 r. w sprawie wyboru metody ustalenia opłaty za gospodarowanie odpadami komunalnymi w przypadku nieruchomości, która w części stanowi nieruchomość, na której zamieszkują mieszkańcy, a w części nieruchomość, na której nie zamieszkują mieszkańcy, a powstają odpady komunalne (Zacho.2012.2641)
- c) Uchwała Nr XXXV/374/13 Rady Gminy Mielno z dnia 31 stycznia 2013 r. w sprawie uchwalenia regulaminu utrzymania czystości i porządku na terenie Gminy Mielno (Zacho.2013.1117)
- d) Uchwała Nr XXXV/375/13 Rady Gminy Mielno z dnia 31 stycznia 2013 r. w sprawie szczegółowego sposobu i zakresu świadczenia usług w zakresie odbierania odpadów komunalnych od właścicieli nieruchomości i zagospodarowania tych

odpadów, w zamian za uiszczoną opłatę za gospodarowanie odpadami komunalnymi (Zacho.2013.1032)

e) Uchwała Nr XXXV/376/13 Rady Gminy Mielno z dnia 31 stycznia 2013 r. w sprawie ustalenia stawki opłaty za gospodarowanie odpadami komunalnymi

(Zacho.2013.986)

f) Uchwała Nr XXXV/378/13 Rady Gminy Mielno z dnia 31 stycznia 2013 r. w sprawie określenia terminu, częstotliwości i trybu uiszczania opłaty za gospodarowanie odpadami komunalnymi (Zacho.2013.987)

g) Uchwała Nr XXXVII/403/13 Rady Gminy Mielno z dnia 28 marca 2013 r. w sprawie określenia górnych stawek opłat ponoszonych przez właścicieli nieruchomości, którzy nie są obowiązani do ponoszenia opłat za gospodarowanie odpadami komunalnymi na rzecz gminy, za usługi w zakresie odbierania odpadów komunalnych oraz opróżniania zbiorników bezodpływowych i transportu nieczystości ciekłych (Zacho.2013.1879)

h) Uchwała Nr XLIV/475/13 Rady Gminy Mielno z dnia 29 października 2013 r. w sprawie w sprawie postanowienia o odbieraniu odpadów komunalnych od właścicieli nieruchomości, na których nie zamieszkują mieszkańcy, a powstają odpady komunalne (Zacho.2013.4261)

i) Uchwała Nr XLVII/501/13 Rady Gminy Mielno z dnia 11 grudnia 2013 r. w sprawie ustalenia stawki opłaty za pojemnik o określonej pojemności (Zacho.2013.4497)

j) Uchwała Nr XLVII/502/13 Rady Gminy Mielno z dnia 11 grudnia 2013 r. w sprawie wzoru deklaracji o wysokości opłaty za gospodarowanie odpadami komunalnymi składanej przez właścicieli nieruchomości (Zacho.2013.4498)

II. Charakterystyka systemu gospodarowania odpadami komunalnymi na terenie gminy Mielno

1. Liczba mieszkańców Gminy Mielno

Liczba stałych mieszkańców gminy na dzień 31 grudnia 2014 r. wyniosła: 4856

Liczba czasowych mieszkańców gminy wyniosła: 337

Mielno	2073	Pękalin	48
Unieście	963	Paprotno	33
Sarbinowo	625	Komornik	5
Gąski	412	Radzichowo	2
Chłopy	242	Mielenko	269
Niegoszcz	108	Łazy	76

Tabela 1. Liczby stałych mieszkańców w rozbiciu na miejscowości.

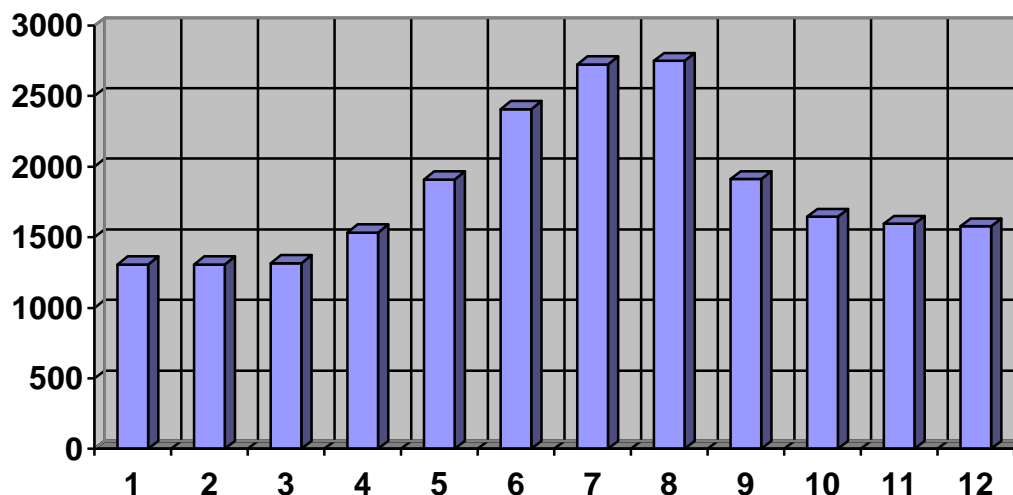
2. Nieruchomości objęte systemem odbierania odpadów komunalnych

Od 1 stycznia do 31 marca 2014 r. gminnym systemem odbierania odpadów komunalnych objęte były nieruchomości, na których zamieszkują mieszkańcy. W przypadku pozostałych nieruchomości odbiór odpadów komunalnych realizowany był przez przedsiębiorców wpisanych do rejestru działalności regulowanej w zakresie odbierania odpadów komunalnych od właścicieli nieruchomości.

Z dniem 1 kwietnia 2014 r. Gmina Mielno objęła systemem odbierania odpadów komunalnych wszystkie nieruchomości położone w granicach administracyjnych gminy Mielno, również te, na których nie zamieszkują mieszkańcy a powstają odpady komunalne. W związku z powyższym wszyscy właściciele nieruchomości są obowiązani do ponoszenia opłat za gospodarowanie odpadami na rzecz gminy.

Obszar gminy nie został podzielony na sektory z uwagi liczbę mieszkańców poniżej 10 000.

Poniżej przedstawiono wykres przedstawiający liczbę właścicieli nieruchomości, od których zostały odebrane odpady komunalne w 2014 r. w podziale na poszczególne miesiące.



Wykres 1. Liczba właścicieli nieruchomości, od których odbierano odpady w poszczególnych miesiącach.

Gmina odbierała odpady z 2.749 nieruchomości (punktów wywozowych), z czego 60 % prowadziło segregację odpadów.

Odbiór odpadów komunalnych z nieruchomości w ramach gminnego systemu odbywał się na podstawie:

1. Umowy Nr 272.20.2013 z dnia 29 listopada 2013 r. zawartą pomiędzy Gminą Mielno a Zakładem Wodociągowo-Kanalizacyjnym Sp. z o.o. z siedzibą w Unieściu na „Odbiór i zagospodarowanie odpadów komunalnych z nieruchomości zamieszkałych na terenie Gminy Mielno.
2. Umowy Nr 272.05.2014 z dnia 28 marca 2014 r. zawartą pomiędzy Gminą Mielno a Zakładem Wodociągowo-Kanalizacyjnym Sp. z o.o. z siedzibą w Unieściu na „Odbiór i zagospodarowanie odpadów komunalnych z nieruchomości zamieszkałych i niezamieszkałych na terenie Gminy Mielno.

Odbiór odpadów komunalnych z nieruchomości niezamieszkałych w okresie od 1 stycznia do 31 marca 2014 r. prowadziły dwa podmioty w ramach działalności regulowanej w rozumieniu ustawy z dnia 2 lipca 2004 r. o swobodzie działalności gospodarczej tj.:

1. Prywatne Przedsiębiorstwo Wielobranżowe „EKOSAN” Krystyna Czopik, Chałupy 20B.
2. Przedsiębiorstwo Gospodarki Komunalnej Sp. z o.o. w Koszalinie.

Właściciele nieruchomości mogli również dostarczyć wysortowane odpady do Punktów Selektywnego Zbierania Odpadów (PSZOK) znajdujących się w Unieściu przy ul. Świerczewskiego 44 oraz w Kiszkwie 2.

Przeterminowane leki można było oddać w aptekach w Mielnie i Sarbinowie, do ustawionych w nich specjalnych pojemników.

W II półroczu 2014 r. w ramach gminnego systemu odbioru odpadów zorganizowano zbiórkę odpadów wielkogabarytowych, zużytego sprzętu elektrycznego i elektronicznego oraz zużytych opon. Odpady były odbierane z przed posesji.

III. Analiza możliwości przetwarzania odpadów komunalnych

1. Ilość odpadów komunalnych wytworzonych na terenie gminy w 2014 r.

Zgodnie z ustawą o odpadach odpady komunalne są to odpady powstające w gospodarstwach domowych, z wyłączeniem pojazdów wycofanych z eksploatacji, a także odpady niezawierające odpadów niebezpiecznych pochodzące od innych wytwórców odpadów, które ze względu na swój charakter lub skład są podobne do odpadów powstających w gospodarstwach domowych.

W strumieniu zmieszanych odpadów komunalnych wyróżnia się następujące ich rodzaje: odpady kuchenne ulegające biodegradacji, odpady zielone, papier i tektura, opakowania wielomateriałowe, tworzywa sztuczne, szkło, metale, odzież, tekstylia, drewno, odpady niebezpieczne, odpady wielkogabarytowe, odpady z pielęgnacji odpadów zielonych, odpady z czyszczenia ulic i placów oraz odpady z targowisk. Ponadto, w strumieniu odpadów komunalnych występują m.in.: zużyty sprzęt elektryczny i elektroniczny oraz odpady remontowo-budowlane.

Ilość wytwarzanych odpadów, jak również zawartość poszczególnych frakcji jest ściśle związana z miejscem powstawania tych odpadów (gospodarstwa domowe, obiekty infrastruktury i inne) oraz rodzajem obszaru, na którym powstają (teren miejski lub wiejski).

W tabeli poniżej przedstawiono wskaźniki wytwarzania odpadów na jednego mieszkańca w zależności od miejsca zamieszkania według Krajowego Programu Gospodarki Odpadami 2014.

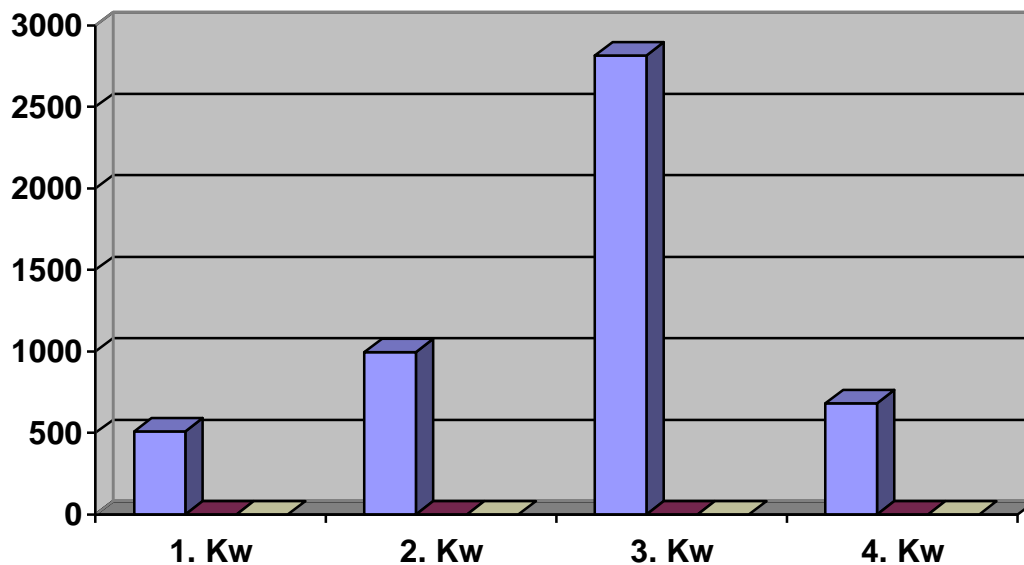
Wskaźnik wytwarzania	kg/rok
duże miasta >50 tys. mieszkańców	394
małe miasta <50 tys. mieszkańców	352
wieś	238
mieszkaniec gminy Mielno	1030

Tabela 2. Gmina Mielno – a wskaźnik wytwarzania wg Kpgo

Statystyczny mieszkaniec gminy Mielno wywarza prawie trzy krotnie więcej odpadów, niż mieszkaniec małego miasta poniżej 50 tys. mieszkańców zgodnie ze wskaźnikami KPGO 2014.

Według GUS w 2013 r. na jednego mieszkańca Polski przypadało średnio 246 kg zebranych odpadów komunalnych, najwięcej w województwach: lubuskim (306 kg), zachodniopomorskim (302 kg), śląskim (293 kg) i dolnośląskim (293 kg); najmniej natomiast w województwach świętokrzyskim (134 kg), lubelskim (161 kg) i podkarpackim (168 kg). W gminie Mielno wynosi 1.030 kg na 1 mieszkańca.

Na terenie gminy Mielno wytworzono 5.656 ton odpadów, z czego 5.006 ton odebrano od właścicieli nieruchomości, a pozostałe 650 ton zebrano w ramach utrzymania czystości i porządku na terenach publicznych i plażach morskich.



Wykres 2. Ilość odpadów odebranych od właścicieli nieruchomości w poszczególnych kwartałach w Mg.

2. Możliwości przetwarzania zmieszanych odpadów komunalnych, odpadów zielonych oraz pozostałości z sortowania odpadów komunalnych przeznaczonych do składowania.

Regionalna Instalacja Przetwarzania Odpadów Komunalnych w Sianowie jest prowadzona przez Przedsiębiorstwo Gospodarki Komunalnej Sp. z o.o. w Koszalinie. Jest to zakład zagospodarowania odpadów o mocy przerobowej wystarczającej do przyjmowania i przetwarzania odpadów z obszaru zamieszkałego przez co najmniej 120 tys. mieszkańców, spełniający wymagania najlepszej dostępnej techniki i technologii.

Zadania jakie musi realizować RIPOK to:

- uzyskanie wysokich poziomów recyklingu i odzysku niektórych rodzajów odpadów odbieranych od Gmin,
- redukcję składowanych odpadów biodegradowalnych,
- mechaniczno-biologiczne przetwarzanie zmieszanych odpadów komunalnych.

Instalacje do przetwarzania odpadów znajdujących się na terenie RIPOK-u:

- kompostownia odpadów zielonych

- kompostownia frakcji organicznej
- instalacja do rozdziału zmieszanych odpadów komunalnych (rozdział na trzy frakcje: 0-80, 80-200 i powyżej 200),
- sortownia odpadów opakowaniowych,
- linia do produkcji paliwa alternatywnego,
- składowisko odpadów.

Gmina	Liczba mieszkańców	Ilość dostarczonych odpadów do RIPOK-u
Koszalin	109.170	29.441,13
Białogard m.	24.722	2.156,58
Sianów	13.758	2.889,75
Bobolice	9.583	1.475,29
Polanów	9.080	1.397,43
Będzino	8.555	1.445,88
Białogard g.	7853	343,82
Postomino	7079	1.655,16
Tychowo	7017	850,49
Manowo	6870	1.263,61
Świeszyno	6.659	979,87
Malechowo	6.585	613,65
Biesiekierz	6.420	1.206,78
Mielno	4.856	4.731,88

Tabela 3. Ilość przyjętych zmieszanych odpadów komunalnych do Regionalnej Instalacji Przetwarzania Odpadów Komunalnych w Sianowie w 2014 r.

W roku 2014 RIPOK przyjął 50.611,90 Mg niesegregowanych odpadów komunalnych z czego wysegregowano:

- odpady z mechanicznej obróbki odpadów: 24495,90 Mg,
- odpady organiczne: 23245,68Mg,
- odpady wielkogabarytowe: 714,46 Mg,
- papier i tektura: 186,38 Mg,

- metal: 99,75 Mg,
- zużyte opony: 90,82 Mg,
- tworzywa sztuczne: 32,57 Mg,
- pozostałe odpady 11,08 Mg.

Odpady organiczne pochodzące z sortowania zmieszanych odpadów komunalnych są w dalszym etapie poddawane unieszkodliwianiu na terenie kompostowni.

Na terenie kompostowni z odpadów biodegradowalnych produkowany jest nawóz organiczny. PGK Koszalin posiada zezwolenie na wprowadzanie do obrotu nawozu organicznego pod nazwą EKO-KOMP, który posiada odpowiednie parametry. Nawóz wykorzystywany jest do utrzymywania terenów zielonych.

Z terenu gminy Mielno do RIPOK- u dostarczono 4.731,88 Mg odpadów zmieszanych i 95,6 Mg odpadów zielonych.

3. Potrzeby inwestycyjne związane z gospodarowaniem odpadami komunalnymi

Na terenie gminy nie znajdują się instalacje do odzysku i unieszkodliwiania odpadów komunalnych. Punkty selektywnego zbierania odpadów utrzymywane są przez przedsiębiorcę wyłonionego w przetargu na odbieranie i zagospodarowanie odpadów. 92 % odpadów z terenu gminy trafia do Regionalnej Instalacji Przetwarzania Odpadów Komunalnych w Sianowie. Nie planuje się w 2015 r. inwestycji związanych z gospodarowaniem odpadami komunalnymi.

4. Analiza stopnia wywiązywania się z wymogów prawnych w zakresie poziomów zagospodarowania odpadów komunalnych

Zgodnie z art. 3b i 3c ustawy z dnia 13 września 1996 r. o utrzymywaniu czystości i porządku w gminach (tekst jedn. Dz. U. z 2013 r. poz. 1399 z późn. zm) gmina jest zobowiązana:

- 1) ograniczyć masę odpadów komunalnych ulegających biodegradacji przekazywanych do składowania w roku 2014 do nie więcej niż 50 % wagowo

całkowitej masy odpadów komunalnych ulegających biodegradacji przekazywanych do składowania w stosunku do masy tych odpadów wytworzonych w 1995 r;
Poziom ograniczenia masy odpadów komunalnych kierowanych do składowania w 2014 r. wyniósł **0%**,

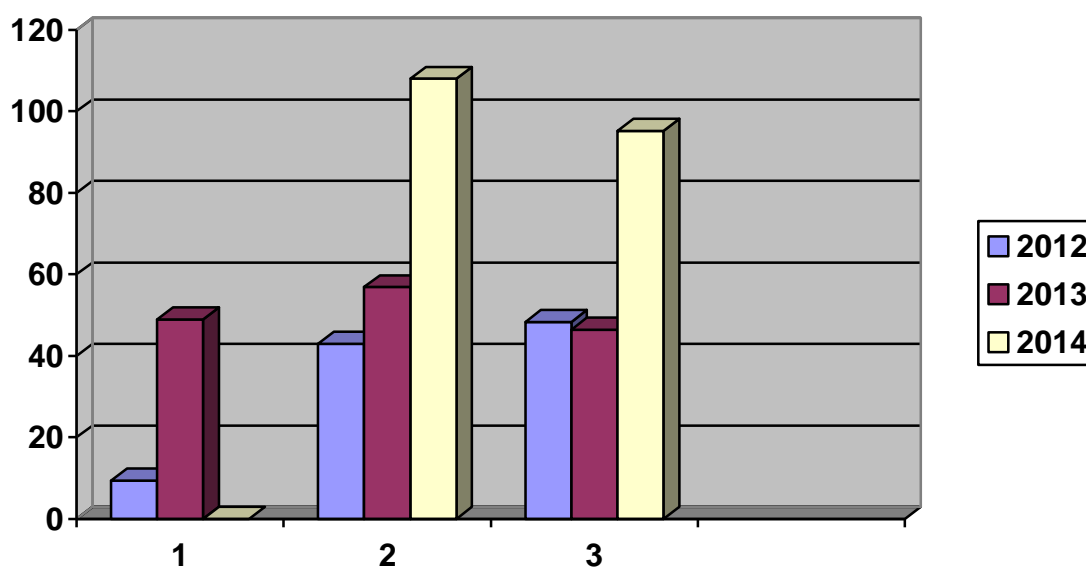
2) osiągnąć poziom recyklingu i przygotowania do ponownego użycia następujących frakcji odpadów komunalnych: papieru, metali, tworzyw sztucznych i szkła w roku 2014 w wysokości co najmniej 14 % wagowo;

Poziom recyklingu przygotowania do ponownego użycia następujących frakcji odpadów komunalnych: papieru, metali, tworzyw sztucznych i szkła odebranych z obszaru gminy Mielno wyniósł: **107,59 %**,

3) osiągnąć poziom recyklingu, przygotowania do ponownego użycia i odzysku innymi metodami innych niż niebezpieczne odpadów budowlanych i rozbiórkowych w roku 2014 w wysokości co najmniej 38 % wagowo;

Poziom recyklingu, przygotowania do ponownego użycia i odzysku innymi metodami innych niż niebezpieczne odpadów budowlanych i rozbiórkowych wyniósł **95,17 %**.

Wymagane prawem poziomy zagospodarowania odpadów komunalnych zostały w roku 2014 przez Gminę Mielno osiągnięte.



Wykres 3. Osiągnięte poziomy [%] w latach 2012-2014, gdzie 1 – odpady biodegradowalne, 2 – odpady selektywne, 3 – odpady budowlane.

IV. Analiza kosztów w ramach systemu gospodarowania odpadami

Właściciele nieruchomości są obowiązani ponosić na rzecz gminy, na terenie której są położone ich nieruchomości, opłatę za gospodarowanie odpadami komunalnymi. W zamian za pobraną opłatę gmina zapewnia właścicielom nieruchomości pozbywanie się wszystkich rodzajów odpadów komunalnych oraz przyjmowanie odpadów przez punkty selektywnego zbierania odpadów. Opłata za gospodarowanie odpadami stanowi dochód gminy.

Z pobranych opłat gmina pokrywa koszty funkcjonowania systemu gospodarowania odpadami, które obejmują koszty:

- odbierania, transportu, zbierania, odzysku i unieszkodliwiania odpadów komunalnych;
- tworzenia i utrzymania punktów selektywnego zbierania odpadów komunalnych;
- obsługi administracyjnej tego systemu;
- edukacji ekologicznej w zakresie prawidłowego postępowania z odpadami komunalnymi.

Z pobranych opłat za gospodarowanie odpadami komunalnymi gmina może pokryć koszty:

- wyposażenia nieruchomości w pojemniki lub worki do zbierania odpadów komunalnych oraz koszty utrzymania pojemników w odpowiednim stanie sanitarnym, porządkowym i technicznym;
- usunięcia odpadów komunalnych z miejsc nieprzeznaczonych do ich składowania i magazynowania.

Środki pochodzące z opłat za gospodarowanie odpadami komunalnymi, które nie zostały wykorzystane w poprzednim roku budżetowym, mogą być wykorzystywane także na wyposażenie nieruchomości przeznaczonych do celów publicznych w pojemniki przeznaczone do zbierania odpadów komunalnych ich opróżnianie oraz utrzymywanie w odpowiednim stanie sanitarnym, porządkowym i technicznym.

Środki z opłaty za gospodarowanie odpadami komunalnymi nie mogą być wykorzystywane na cele niezwiązane z pokrywaniem kosztów funkcjonowania systemu gospodarowania odpadami komunalnymi.

Koszty transportu, zbierania, odzysku, unieszkodliwiania oraz utrzymania punktów selektywnego zbierania odpadów wyniosły 3.040.950,00 zł.

Koszty administracyjne systemu 110.400,00 zł

Zadeklarowana kwota na podstawie deklaracji z 2014 r. wyniosła 2.623.470,00 zł

Dochód gminy z opłat pobranych od właścicieli nieruchomości wyniósł 2.429.715,42zł.

Niedobór na koniec roku wyniósł 721.634,58 zł.

Na podstawie dokonanej analizy funkcjonowania systemu w 2014 r. oraz przewidywanych wpływów i wydatków w roku 2015 związanych z gospodarką odpadami wynika, iż dochody z tego tytułu przy utrzymaniu aktualnie obowiązujących stawek będą niższe niż wydatki.

Zgodnie z wymogiem ustawowym zasadne jest podwyższenie obowiązujących stawek opłat dla nieruchomości zamieszkałych i niezamieszkałych.

V. Propozycja zmiany stawki opłaty na podstawie bilansu systemu gospodarowania odpadami komunalnymi

1. Nieruchomości zamieszkałe

W dniu 26 października 2012 r. Rada Gminy dokonała wyboru metody ustalenia opłaty za gospodarowanie odpadami komunalnymi w przypadku nieruchomości zamieszkałych - od ilości zużytej wody z danej nieruchomości. Następnie Rada Gminy w dniu 31 stycznia 2013 r. ustaliła stawki opłaty za gospodarowanie odpadami komunalnymi w wysokości:

- a) 3,30 zł za 1 m³ zużytej wody z danej nieruchomości, jeżeli odpady są zbierane i odbierane w sposób selektywny;
- b) 5,50 zł za 1 m³ zużytej wody z danej nieruchomości, jeżeli odpady nie są zbierane i odbierane w sposób selektywny.

L.p.	Gmina Miasto. m	stawka za 1 m ³ zużytej wody w zł.	
		odpady są zbierane i odbierane w sposób selektywny	odpady nie są zbierane i odbierane w sposób selektywny
1.	Ustka. m	2,50	5,00
2.	Ustka	3,00	5,10
3.	Władysławowo. m	3,00	6,0
4.	Mielno	3,30	5,50
5.	Kołobrzeg. m	3,30	6,60
6.	Jastarnia. m	3,37	6,74
7.	Darłowo	3,50	5,50
8.	Czarna Dąbrówka	3,50	7,00
9.	Łeba. m	3,50	7,00
10.	Dziwnów. m	3,50	7,50
11.	Kosakowo	3,60	4,68
12.	Międzyzdroje. m	4,00	6,00
13.	Rewal	4,00	8,00
14.	Bytów	4,50	5,50
15.	Darłowo. m	4,50	6,00
16.	Sztutowo	4,50	8,70
17.	Krynica Mors. m	4,70	7,80
18.	Sławno. m	5,00	-
19.	Świnoujście. m	5,07	7,60
	ŚREDNIA	3,81	6,46

Tabela 4. Stawki opłat od zużycia wody z danej nieruchomości z Gmin i Miast województwa Zachodniopomorskiego i Pomorskiego.

Zgodnie z obecnie obowiązującym stanem prawnym w przypadku nieruchomości zamieszkałych, opłata za gospodarowanie odpadami komunalnymi stanowi iloczyn:

- 1) iloczyn mieszkańców zamieszkujących daną nieruchomość, lub
 - 2) ilość zużytej wody z danej nieruchomości, lub
 - 3) powierzchni lokalu mieszkaniowego
- oraz stawki opłaty.

W przypadku gospodarstwa domowego można ustalić jedną opłatę ryczałtową.

Rada gminy może zróżnicować stawki opłaty w zależności od powierzchni lokalu mieszkalnego, liczby mieszkańców zamieszkujących nieruchomość, odbierania odpadów z terenów wiejskich lub miejskich, a także rodzaju zabudowy.

Prognozowany koszt funkcjonowania systemu gospodarki odpadami w roku 2015 wyniesie 3.892.600,00 zł z czego:

- koszty transportu, zbierania, odzysku, unieszkodliwiania oraz utrzymania punktów selektywnego zbierania odpadów wyniosły 3.774.600,00 zł;
- koszty administracyjne systemu 118.000,00 zł.

Na podstawie posiadanych danych ustalono, że nieruchomości zamieszkałe wytwarzają 40 % odpadów w stosunku do wszystkich odpadów wytwarzanych na nieruchomościach objętych systemem, co przy całkowitych kosztach systemu daje proporcjonalnie kwotę 1.557.040,00 zł. w skali roku, 129.753,33 zł miesięcznie.

a) kalkulacja wysokości opłaty dla metody „od mieszkańca”

$$Op = Km : Lm \text{ [zł]}$$

gdzie:

Op- miesięczna stawka opłaty [zł]

Km – koszty miesięczne [zł / mies.]

Lm – liczba mieszkańców stałych

$$Op = 129.753,33 \text{ zł/mies} : 4856 = 26,72 \text{ zł} \sim 27 \text{ zł/mies}$$

Miesięczna stawka od mieszkańca zamieszkującego daną nieruchomość, na której odpady komunalne są zbierane i odbierane w sposób selektywny wynosi 27 zł.

b) kalkulacja wysokości opłaty dla metody „ od zużytej wody”

$$Op = Kr : Qr \quad [zł / m^3]$$

gdzie:

Op – stawka za 1 m³ zużytej wody [zł/m³]

Kr – koszty roczne [zł/rok]

Qr - średnie zużycie wody na nieruchomościach zamieszkałych [m³/rok]

$$Op = 1.557.040 \text{ zł/rok} : 336.000 \text{ m}^3/\text{rok} = 4.63 \text{ zł/m}^3 \sim 4,6 \text{ m}^3/\text{rok}$$

Stawka za 1 m³ zużycia wody na danej nieruchomości, na której odpady komunalne są zbierane i odbierane w sposób selektywny wynosi 4,60 zł.

Przyjmując obecnie obowiązujący stosunek stawki dla „niesegregowanych” i „segregowanych” stawka za 1 m³ zużycia wody na danej nieruchomości, na której odpady nie są w sposób selektywny zbierane i odbierane wynosi 7,70 zł.

Według GUS przeciętne zużycie wody przez gospodarstwa domowe w 2013 r. wyniosło 30,9 m³ na 1 mieszkańca. W gminie Mielno zużycie wody wynosi 69,2 m³ na 1 mieszkańca.

c) kalkulacja wysokości opłaty dla metody „ od powierzchni lokalu”

$$Op = Kr : Pm \quad [zł / m^2]$$

gdzie:

Op – stawka za 1 m² powierzchni lokalu mieszkalnego [zł/m²]

Kr – koszty roczne [zł]

Pm - powierzchnia lokali mieszkaniowych w gminie [m²]

$$Op = 1.557.040 \text{ zł} : 184.993 \text{ m}^2 = 8,42 \text{ zł/m}^2$$

Stawka za 1 m² powierzchni lokalu mieszkalnego na danej nieruchomości, na której odpady komunalne są zbierane i odbierane w sposób selektywny wynosi 8,42 zł.

Miesięczna stawka za 1 m² powierzchni lokalu mieszkalnego wynosi 0,70 zł.

d) kalkulacja wysokości opłaty dla metody „od gospodarstwa domowego”

$$Op = Km : Lg \text{ [zł]}$$

gdzie:

Op- miesięczna stawka opłaty [zł]

Km – koszty miesięczne [zł / mies]

Lm – liczba gospodarstw domowych

$$Op = 129.753,33 \text{ zł/mies} : 1.126 = 115,23 \text{ zł/mies}$$

Miesięczna stawka opłaty od gospodarstwa domowego, na którym odpady komunalne są zbierane i odbierane w sposób selektywny wynosi 115,23 zł.

2. Nieruchomości niezamieszkałe

W świetle ustawy o utrzymaniu czystości i porządku w gminach dla nieruchomości niezamieszkałych, opłata za gospodarowanie odpadami komunalnymi stanowi iloczyn zadeklarowanej liczby pojemników z odpadami komunalnymi powstającymi na danej nieruchomości oraz stawki opłaty za gospodarowanie odpadami komunalnymi.

W dniu 11 grudnia 2013 r. Rada Gminy ustaliła stawki opłaty za pojemnik o określonej pojemności tj.:

a) jeżeli odpady są zbierane i odbierane w sposób selektywny

- pojemnik 120 l – 14 zł
- pojemnik 240 l – 28 zł
- pojemnik 1100 l – 128 zł

b) bez segregacji – odpady zmieszane

- pojemnik 120 l – 19 zł
- pojemnik 240 l – 38 zł
- pojemnik 1100 l – 174 zł

Na podstawie posiadanych danych ustalono, że na nieruchomościach niezamieszkałych wytwarza się 60 % odpadów w stosunku do wszystkich odpadów wytwarzanych na nieruchomościach objętych systemem, co przy całkowitych kosztach systemu daje proporcjonalnie kwotę 2.335.560 zł.

Kalkulacja stawki opłaty za pojemnik o określonej pojemności.

$$Op = Kr : Qr \text{ [m}^3\text{/zł]}$$

gdzie:

Op- stawka za 1 m³ odpadów komunalnych [m³/zł]

Kr – koszty roczne [zł / rok]

Qr – ilość wytworzonych odpadów [m³ / rok]

Ilość wytworzonych odpadów (Qr) ustalono na podstawie poniższego wzoru:

$$Qr = Mw : \delta \text{ [m}^3\text{ / rok]}$$

gdzie:

Mw – masa wytworzonych odpadów [kg]

δ – ciężar objętościowy odpadów komunalnych [kg / m³]

$$Qr = 3.000.000 \text{ [kg / rok]} : 210 \text{ [kg / m}^3\text{]} = 14.285,71 \text{ [m}^3\text{ / rok]}$$

$$Op = 2.335.560,0 \text{ [zł / rok]} : 14.285,71 \text{ [m}^3\text{ / rok]} = 163,49 \text{ [zł / m}^3\text{]}$$

Stawki za pojemnik w litrach:

a) jeżeli odpady są zbierane i odbierane w sposób selektywny

- pojemnik 120 l – 20 zł
- pojemnik 240 l – 40 zł
- pojemnik 1100 l – 180 zł

Przyjmując obecnie obowiązujący stosunek stawki dla „niesegregowanych” i „segregowanych” stawki dla danej nieruchomości, na której odpady nie są w sposób selektywny zbierane i odbierane wynoszą odpowiednio:

- pojemnik 120 l – 27 zł
- pojemnik 240 l – 54 zł
- pojemnik 1100 l – 244 zł

3. Nieruchomości, na których znajdują się domki letniskowe, lub inne nieruchomości wykorzystywane na cele rekreacyjno-wypoczynkowe.

W przypadku nieruchomości, na których znajdują się domki letniskowe, lub innych nieruchomości wykorzystywanych na cele rekreacyjno-wypoczynkowe, wykorzystywanych jedynie przez część roku, rada gminy uchwała ryczałtową stawkę opłaty za gospodarowanie odpadami komunalnymi za rok od domku letniskowego lub od innej nieruchomości wykorzystywanej na cele rekreacyjno – wypoczynkowe.

Ryczałtowa stawka opłaty jest ustalana jako iloczyn średniej ilości odpadów powstających na nieruchomościach, o których mowa powyżej, na obszarze gminy, wyrażonej w liczbie pojemników oraz stawki opłaty za pojemnik o określonej pojemności.

Na podstawie posiadanych danych ustalono:

a) jeżeli odpady są zbierane i odbierane w sposób selektywny

gdzie:

- 1 pojemnik 120 l na odpady zmieszane 2 razy odbierany w miesiącu
- 3 pojemniki 120 l na odpady segregowane jeden raz odbierane w miesiącu
- 2 miesiące – okres sezonu letniego

to stawka opłaty ryczałtowej odpowiednio wynosi: $(20 \text{ zł} \times 2 + 3 \times 20 \text{ zł}) \times 2 = 200 \text{ zł}$

b) jeżeli odpady nie są w sposób selektywny zbierane i odbierane
to stawka opłaty ryczałtowej odpowiednio wynosi: $(27 \text{ zł} \times 5 \times 2) = 270 \text{ zł}$

Posiadacz działki letniskowej będzie zobowiązany wносить roczną opłatę do Urzędu Gminy w wysokości 200 zł, jeżeli odpady będą zbierane i odbierane w sposób selektywny.

Analizę sporządził:

Wójt Gminy Mielno

Opracowała:

Sekcja Komunalna i Ochrony Środowiska U.G. Mielno